



P O W I A T
TARNOGÓRSKI



Program Rozwoju Tras Rowerowych na obszarze gmin powiatu tarnogórskiego na lata 2022-2030

2022 r.

SPIS TREŚCI

WPROWADZENIE	3
1. UWARUNKOWANIA FORMALNO-PRAWNE PROGRAMU	7
2. UWARUNKOWANIA ROZWOJU TRAS ROWEROWYCH – ANALIZA SWOT I WNIOSKI Z DIAGNOZY	10
3. WIZJA I CELE ROZWOJU TRAS ROWEROWYCH	15
4. CELE I KIERUNKI DZIAŁAŃ	17
5. INSTRUMENTY I WYTYCZNE WDRAŻANIA PROGRAMU	20
6. MONITORING WDRAŻANIA I EWALUACJA PROGRAMU	22
ZAŁĄCZNIK 1. MAPA PLANOWANYCH TRAS ROWEROWYCH - POWIAT TARNOGÓRSKI	25
ZAŁĄCZNIK 2. MAPA PLANOWANYCH TRAS ROWEROWYCH – GMINA KALETY	27
ZAŁĄCZNIK 3. MAPA PLANOWANYCH TRAS ROWEROWYCH – GMINA KRUPSKI MŁYN	28
ZAŁĄCZNIK 4. MAPA PLANOWANYCH TRAS ROWEROWYCH – GMINA MIASTECZKO ŚLĄSKIE	29
ZAŁĄCZNIK 5. MAPA PLANOWANYCH TRAS ROWEROWYCH – GMINA OŻAROWICE	30
ZAŁĄCZNIK 6. MAPA PLANOWANYCH TRAS ROWEROWYCH – GMINA RADZIONKÓW	31
ZAŁĄCZNIK 7. MAPA PLANOWANYCH TRAS ROWEROWYCH – GMINA ŚWIERKLANIEC	32
ZAŁĄCZNIK 8. MAPA PLANOWANYCH TRAS ROWEROWYCH – GMINA TARNOWSKIE GÓRY	33
ZAŁĄCZNIK 9. MAPA PLANOWANYCH TRAS ROWEROWYCH – GMINA TWORÓG	34
ZAŁĄCZNIK 10. MAPA PLANOWANYCH TRAS ROWEROWYCH – GMINA ZBROSŁAWICE	35
SPIS TABEL	36

WPROWADZENIE



Polityka rowerowa tworzona dla określonego obszaru powinna być realną odpowiedzią na istniejące uwarunkowania transportowe i środowiskowe. Obecnie, w celu kreowania zrównoważonego transportu przyjaznego środowisku należy uznać rower jako jeden z najważniejszych i najbardziej popularnych środków transportu, który jest przyjazny środowisku i zdrowiu człowieka. Z tego względu konieczna jest budowa tras rowerowych oraz popularyzacja ruchu rowerowego.

Rozwój tras rowerowych i organizacja ruchu rowerowego na obszarze gmin powiatu tarnogórskiego wymagają przyjęcia określonej polityki rozwojowej w tym zakresie, uwzględniającej stworzenie spójnego systemu tras rowerowych oraz prowadzenie szerokiej promocji, edukacji i zarządzania ruchem rowerowym. Dlatego 27 stycznia 2022 r. został zawarty list intencyjny pomiędzy Powiatem Tarnogórskim a Gminą Kalety, Gminą Krupski Młyn, Gminą Miasteczko Śląskie, Gminą Ożarówice, Gminą Radzionków, Gminą Świerklaniec, Gminą Tarnowskie Góry, Gminą Tworóg, Gminą Zbrostawice, w którym ww. jednostki samorządu terytorialnego deklarują współpracę na rzecz opracowania koncepcji spójnej sieci tras rowerowych wraz z infrastrukturą towarzyszącą w jednolitym standardzie w formie *Programu Rozwoju Tras Rowerowych na obszarze gmin powiatu tarnogórskiego na lata 2022-2030*.

Niniejszy dokument jest istotnym instrumentem kształtowania lokalnej polityki rowerowej osadzonej w szerszym kontekście, który stanowią ustalenia na poziomie wojewódzkim wyrażone w dokumentach:

- *Założenia regionalnej polityki rowerowej Województwa Śląskiego wraz z koncepcją sieci regionalnych tras rowerowych (w ujęciu korytarzowym)* - dokument przyjęty Uchwałą nr 1221/45/VI/2019 Zarządu Województwa Śląskiego z dnia 05.06.2019 r.

Dokument wyznacza kierunek polityki rowerowej na najbliższe lata. Jest to opracowanie, które przede wszystkim wskazuje korytarze ruchu rowerowego, czyli pasy terenu, w obrębie których wytyczone i budowane będą regionalne trasy rowerowe. Ponadto opracowanie określa standard techniczny oraz sposób znakowania regionalnych tras rowerowych. Dokument powstał na bazie wcześniej sporządzonych audytów i ekspertyz, w oparciu o zapisy regionalnych dokumentów strategicznych oraz szerokich konsultacji zarówno z jednostkami samorządu terytorialnego jak i organizacjami społecznymi. Dokument uwzględnia także zalecenia Zespołu ds. mobilności rowerowej przy Konwencie Marszałków Województw RP w zakresie numeracji oraz spójności z trasami krajowymi i europejskimi.

- *Standardy i wytyczne kształtowania infrastruktury rowerowej* – dokument przyjęty Uchwałą nr 1220/45/VI/2019 Zarządu Województwa Śląskiego z dnia 05.06.2019 r.

Dokument został opracowany na zlecenie Górnośląsko-Zagłębiowskiej Metropolii, powstał w wyniku szerokiej współpracy z przedstawicielami samorządów i organizacji pozarządowych oraz Pełnomocnika Marszałka Województwa Śląskiego ds. polityki rowerowej w Województwie Śląskim. Dokument bazuje na analizie problemów, z jakimi spotyka się ruch rowerowy w Polsce i przykładach dobrej praktyki z kraju i zagranicy; jest zgodny z aktualnie obowiązującymi w Polsce przepisami. Standardy są stosowane przez Urząd Marszałkowski Województwa Śląskiego i jego jednostki organizacyjne, w szczególności przez Zarząd Dróg Wojewódzkich i rekomendowane są wszystkim jednostkom samorządu terytorialnego Województwa Śląskiego.

Założenia regionalnej polityki rowerowej Województwa Śląskiego wraz z koncepcją sieci regionalnych tras rowerowych (w ujęciu korytarzowym) i Standardy i wytyczne kształtowania infrastruktury rowerowej przyczynią się do stworzenia spójnego systemu regionalnych tras rowerowych o wysokich walorach komunikacyjnych, rekreacyjnych, turystycznych i wysokim standardzie technicznym, który jednocześnie jako element zagospodarowania przestrzennego, będzie miał także wpływ na jakość przestrzeni i krajobrazu.

Jako cel główny niniejszego Programu przyjęto: Rozwój tras rowerowych i ruchu rowerowego na obszarze gmin powiatu tarnogórskiego zintegrowany z regionalną polityką rowerową Województwa Śląskiego.

Program Rozwoju Tras Rowerowych na obszarze gmin powiatu tarnogórskiego na lata 2022-2030 określa priorytety rozwojowe w zakresie rozwoju tras rowerowych i ruchu rowerowego, zakładając przy tym przestrzeganie regulacji prawnych na poziomie unijnym i krajowym oraz wytycznych zawartych w dokumentach poszczególnych jednostek samorządu terytorialnego z terenu powiatu tarnogórskiego.

Punktem wyjścia dla opracowania *Programu Rozwoju Tras Rowerowych na obszarze gmin powiatu tarnogórskiego na lata 2022-2030* było sporządzenie diagnozy stanu infrastruktury rowerowej odrębnie dla każdej z gmin powiatu tarnogórskiego. Opracowania diagnostyczne podejmowały zagadnienia konieczne do planowania w obszarze rozwoju tras rowerowych na terenie całego powiatu tarnogórskiego. Diagnozy opracowane zostały w oparciu o syntezę i analizę danych pozyskanych w badaniach terenowych oraz o materiały udostępnione przez Starostwo Powiatowe w Tarnowskich Górach, Urząd Miejski w Kaletach, Urząd Gminy Krupski Młyn, Urząd Miejski w Miasteczku Śląskim, Urząd Gminy Ożarowice, Urząd Miasta Radzionków, Urząd Gminy Świerklaniec, Urząd Miejski w Tarnowskich Górach, Urząd Gminy Tworóg, Urząd Gminy Zbrostawice.

Opracowania diagnostyczne uwzględniały:

- uwarunkowania funkcjonalno-przestrzenne i społeczno-gospodarcze,
- istniejące na terenie gmin trasy rowerowe i infrastrukturę towarzyszącą,
- identyfikację potencjalnych generatorów ruchu rowerowego,
- identyfikację istniejącego i prognozowanego ruchu rowerowego,
- implementację przebiegu korytarzy głównych tras rowerowych w granicach powiatu tarnogórskiego,
- preferencje mieszkańców związane z ruchem rowerowym (dotyczy tylko Gminy Tarnowskie Góry),
- analizę w zakresie mocnych i słabych stron oraz szans i zagrożeń (analiza SWOT) wskazującą na możliwości rozwoju tras rowerowych i ruchu rowerowego,
- analizę istniejących tras rowerowych w odniesieniu do holenderskiej metodologii tzw. pięciu wymogów organizacji standaryzacyjnej C.R.O.W¹.

Diagnozy stanowią źródło informacji o aktualnej kondycji gmin z obszaru powiatu tarnogórskiego w zakresie możliwości i potrzeb dla rozwoju tras rowerowych. Wnioski z opracowań diagnostycznych zostały uwzględnione w niniejszym dokumencie w rozdziale 2. Uwarunkowania rozwoju tras rowerowych – analiza SWOT i wnioski z diagnozy.

¹ Metodologia opublikowana w podręczniku projektowania przyjaznej dla roweru infrastruktury „Design Manual for Bicykle Traffic”, C.R.O.W, 2017.

Kolejnym etapem było określenie wizji rozwoju tras rowerowych na obszarze gmin powiatu tarnogórskiego oraz priorytetów rozwojowych polityki rowerowej jako zintegrowanej z regionalną polityką rowerową Województwa Śląskiego. Cele priorytetowe *Programu Rozwoju Tras Rowerowych na obszarze gmin powiatu tarnogórskiego na lata 2022-2030* uwzględniają budowę spójnego systemu tras rowerowych o wysokich walorach komunikacyjnych, rekreacyjnych i turystycznych oraz stworzenie spójnego systemu promocji, edukacji i zarządzania ruchem rowerowym. W ramach celów priorytetowych określono cele szczegółowe i kierunki działań.

Metodą ekspercko-konsultacyjną wypracowano mapę przebiegu kluczowych długodystansowych tras rowerowych na obszarze powiatu tarnogórskiego, odnoszących się do wyznaczonych w województwie śląskim regionalnych tras rowerowych (Załącznik 1. Mapa planowanych tras rowerowych – powiat tarnogórski). Na odrębnych mapach przedstawiono przebieg planowanych tras rowerowych w poszczególnych gminach powiatu tarnogórskiego (załączniki 2 – 10)

W ramach niniejszego dokumentu wskazano także instrumenty i wytyczne wdrożeniowe, które zakładają realizację wskazanych celów w założonej na lata 2022-2030 perspektywie czasowej. Dla poprawności wdrażania założeń programowych przyjęto procedurę monitoringu i ewaluacji.

Zarówno w diagnozach opracowanych dla gmin powiatu tarnogórskiego oraz w *Programie Rozwoju Tras Rowerowych na obszarze gmin powiatu tarnogórskiego na lata 2022-2030* przyjęto zasadę stosowania terminologii rekomendowanej wskazane powyżej dokumenty przyjęte przez Zarząd Województwa Śląskiego, zawierające słowniki pojęć.

Biorąc pod uwagę rekomendacje ww. dokumentów, a także charakter rozwiązań istniejących oraz planowanych na terenie powiatu tarnogórskiego, w diagnozach oraz w Programie dla określenia infrastruktury rowerowej zastosowano pojęcia:

- trasa rowerowa² - to czytelny, oznakowany i spójny ciąg różnych rozwiązań infrastrukturalnych umożliwiających wygodną i bezpieczną jazdę rowerem. Trasa rowerowa może obejmować:
 - drogi dla rowerów oraz drogi dla rowerów i pieszych, pasy i kontrapasy rowerowe (w rozumieniu Prawa o Ruchu Drogowym);
 - ulice o uspokojonym ruchu (strefa 30);
 - strefy zamieszkania;
 - łączniki rowerowe;
 - drogi niepubliczne (np. wały rzek, drogi techniczne, nieczynne linie kolejowe);
 - drogi publiczne o małym natężeniu ruchu samochodowego;
 - inne odcinki, które mogą być bezpiecznie i wygodnie wykorzystywane przez rowerzystów.

Trasy rowerowe dodatkowo dzielą się również ze względu na pełnioną funkcję i mogą pełnić różne funkcje jednocześnie. W szczególności należy wyróżnić funkcje³:

- komunikacyjne – dojazdy do pracy, szkoły, itp.,
- rekreacyjne – jednodniowe przejażdżki,
- sportowe – np. treningi kolarskie na szerokich drogach dla rowerów,
- turystyczne – wielodniowe, długodystansowe wyjazdy z bagażem.

² *Standardy i wytyczne kształtowania infrastruktury rowerowej*, 12/2018, str. 4; *Założenia regionalnej polityki rowerowej Województwa Śląskiego wraz z koncepcją sieci regionalnych tras rowerowych (w ujęciu korytarzowym)*, 06/2019, str. 27.

³ *Standardy i wytyczne...*, str. 12.

- szlak rowerowy⁴ - to trasa wycieczkowa dla rowerzystów, oznaczona specjalnymi symbolami PTTK wyznaczającymi jej przebieg. Zgodnie z normami znakowania PTTK szlaki rowerowe oznaczone są białymi kwadratami z czarnym symbolem roweru i paskiem koloru szlaku. Można jednak spotkać w terenie oznaczenia nie trzymające się tych norm (zwłaszcza starsze szlaki), np. biały kwadrat z symbolem roweru w kolorze szlaku. Szlaki rowerowe najczęściej nie spełniają żadnych standardów technicznych.

Program Rozwoju Tras Rowerowych na obszarze gmin powiatu tarnogórskiego na lata 2022-2030 jest dokumentem, który uchwalony w ramach kompetencji każdej z jednostek samorządu terytorialnego z terenu powiatu tarnogórskiego, wskazuje założenia priorytetowe związane z rozwojem tras rowerowych i wpisuje się konsekwentnie w założenia polityki rowerowej przyjętej w województwie śląskim. Dokument stanowi także ważne narzędzie do ubiegania się o zewnętrzne środki finansowe, w tym środki z budżetu Unii Europejskiej na lata 2021-2027.

⁴ *Standardy i wytyczne...*, str. 4; *Założenia regionalnej polityki rowerowej...*, str. 27.

1. UWARUNKOWANIA FORMALNO-PRAWNE PROGRAMU

Samorządy nie są zobligowane do opracowania dokumentu programowego, który traktuje o rozwoju tras rowerowych na określonym obszarze. Jednak jeśli jednostki samorządu terytorialnego zakładają konstruktywne planowanie i zarządzanie w tym sektorze oraz jego sprawny rozwój muszą brać pod uwagę konieczność finansowania inwestycji ze środków zewnętrznych, do których na drodze aplikowania korzysta się z dokumentu programowego. Tworzenie warunków do rozwoju ruchu rowerowego, który jest możliwy przy odpowiedniej infrastrukturze, leży w gestii samorządów, szczególnie jeśli weźmie się pod uwagę kwestie związane z koniecznością ochrony środowiska, rozwoju transportu zrównoważonego oraz bezpieczeństwa na drogach.

Samorządy z obszaru powiatu tarnogórskiego dostrzegły duże możliwości rozwojowe jakie daje opracowanie planistyczne w zakresie rozwoju tras rowerowych, dlatego podjęły tę inicjatywę zawierając 27 stycznia 2022 r. list intencyjny na rzecz opracowania koncepcji spójnej sieci tras rowerowych wraz z infrastrukturą towarzyszącą w jednolitym standardzie w formie dokumentu pn. *Program Rozwoju Tras Rowerowych na obszarze gmin powiatu tarnogórskiego na lata 2022-2030*.

Przedmiotowy dokument opracowany został z uwzględnieniem zapisów dokumentów wyższego szczebla - na poziomie wspólnotowym, krajowym i regionalnym oraz lokalnym. Cele i kierunki działań przyjęte w niniejszym Programie znajdują bezpośrednie odniesienie do założeń rozwojowych zawartych w przytoczonych dokumentach, przez co została zapewniona zgodność z dokumentami nadrzędnymi.

Na poziomie wspólnotowym wykładnię polityki rozwojowej dla niniejszego Programu stanowią:

- Agenda na rzecz zrównoważonego rozwoju 2030,
- Biała Księga Transportu Komisji Europejskiej,
- Europa, najpopularniejszy kierunek turystyczny na świecie – nowe ramy polityczne dla europejskiego sektora turystycznego - COM (2010) 352, wersja końcowa,
- Program Unii Europejskiej „Cyfrowa Europa” na lata 2021-2027,
- Ramy polityki klimatyczno-energetycznej do roku 2030,
- Strategia Europa 2020,
- Unijna strategia na rzecz bioróżnorodności do 2030 r. „Przywracanie przyrody do naszego życia”.

Na poziomie krajowym wykładnię polityki rozwojowej dla niniejszego Programu stanowią:

- Koncepcja Przestrzennego Zagospodarowania Kraju 2030,
- Krajowa Strategia Rozwoju Regionalnego 2030,
- Projekt Umowy Partnerstwa dla Realizacji Polityki Spójności 2021-2027 w Polsce,
- Strategia Rozwoju Zrównoważonego Polski do roku 2025,
- Ustawa z dnia 5 czerwca 1998 r. o samorządzie powiatowym,
- Ustawa z dnia 6 grudnia 2006 r. o zasadach prowadzenia polityki rozwoju,
- Ustawa z dnia 8 marca 1990 r. o samorządzie gminnym.

Na poziomie regionalnym wykładnię polityki rozwojowej dla niniejszego Programu stanowią:

- Strategia Rozwoju Województwa Śląskiego „Śląskie 2030”,
- Program Rozwoju Turystyki w Województwie Śląskim 2020+,

- Plan Zagospodarowania Przestrzennego Województwa Śląskiego 2020+,
- Strategia Rozwoju Subregionu Centralnego Województwa Śląskiego,
- Strategia Rozwoju Systemu Transportu Województwa Śląskiego,
- Założenia Regionalnej Polityki Rowerowej Województwa Śląskiego wraz z Koncepcją Sieci Regionalnych Tras Rowerowych (w ujęciu korytarzowym) - Uchwała Nr 1221/45/VI/2019 Zarządu Województwa Śląskiego z 5 czerwca 2019 r.,
- Standardy i wytyczne kształtowania infrastruktury rowerowej - Uchwała Nr 1220/45/VI/2019 Zarządu Województwa Śląskiego z 5 czerwca 2019 r.

Na poziomie lokalnym wykładnię polityki rozwojowej dla niniejszego Programu stanowią dokumenty poszczególnych jednostek samorządu terytorialnego.

Powiat Tarnogórski:

- Strategia Rozwoju Powiatu Tarnogórskiego do roku 2022,
- Program Ochrony Środowiska Powiatu Tarnogórskiego na lata 2021-2024 z perspektywą do roku 2029.

Gmina Kalety:

- Strategia rozwoju Miasta Kalety do roku 2025,
- Studium uwarunkowań i kierunków zagospodarowania przestrzennego Miasta Kalety,
- Program Ochrony Środowiska dla Miasta Kalety na lata 2021-2027 z perspektywą na lata 2026-2030.

Gmina Krupski Młyn:

- Strategia Rozwoju Gminy Krupski Młyn na lata 2016-2026,
- Studium uwarunkowań i kierunków zagospodarowania przestrzennego Gminy Krupski Młyn,
- Program Ochrony Środowiska dla Gminy Krupski Młyn na lata 2020-2023 z perspektywą do 2026 roku.

Gmina Miasteczko Śląskie:

- Strategia Rozwoju Gminy Miasteczko Śląskie do 2023 roku
- Studium uwarunkowań i kierunków zagospodarowania przestrzennego Gminy Miasteczko Śląskie,
- Program ochrony środowiska dla Gminy Miasteczko Śląskie do roku 2024 z uwzględnieniem perspektywy do roku 2028.

Gmina Ożarówce:

- Studium uwarunkowań i kierunków zagospodarowania przestrzennego Gminy Ożarówce,
- Program ochrony środowiska dla Gminy Ożarówce na lata 2016-2020 z uwzględnieniem perspektywy do roku 2024.

Gmina Radzionków:

- Strategia Rozwoju Gminy Radzionków na lata 2014-2025,
- Studium uwarunkowań i kierunków zagospodarowania przestrzennego Gminy Radzionków.

Gmina Świerklaniec:

- Strategia Rozwoju Gminy Świerklaniec do roku 2030 wraz z Planem funkcjonalno-użytkowym zarządzania parkiem w Świerklańcu,
- Studium uwarunkowań i kierunków zagospodarowania przestrzennego gminy Świerklaniec
- Program ochrony środowiska dla Gminy Świerklaniec na lata 2018-2021 z perspektywą na lata 2022-2025.

Gmina Tarnowskie Góry:

- Strategia rozwoju miasta Tarnowskie Góry do roku 2022,
- Strategia rozwoju miasta Tarnowskie Góry do roku 2030 – w opracowaniu,
- Program Ochrony Środowiska dla miasta Tarnowskie Góry,
- Miejski Plan Adaptacji do zmian klimatu dla Gminy Tarnowskie Góry.

Gmina Tworóg:

- Gminny Programu Ochrony Środowiska.

Gmina Zbrośławice

- Strategia Rozwoju Gminy Zbrośławice na lata 2017-2022,
- Strategia Rozwoju Gminy Zbrośławice na lata 2021-2030,
- Studium uwarunkowań i kierunków zagospodarowania przestrzennego Gminy Zbrośławice,
- Program Ochrony Środowiska dla Gminy Zbrośławice na lata 2021-2024 z uwzględnieniem perspektywy do roku 2027.

2. UWARUNKOWANIA ROZWOJU TRAS ROWEROWYCH – ANALIZA SWOT I WNIOSKI Z DIAGNOZY

Powiat tarnogórski leży w województwie śląskim, na obrzeżu Aglomeracji Śląskiej. Od zachodu graniczy z powiatem gliwickim oraz powiatem strzeleckim (województwo opolskie), od południa z miastami na prawach powiatu tj. Gliwicami, Zabrzem, Bytomiem i Piekarami Śląskimi, od wschodu z powiatem będzińskim oraz powiatem myszkowskim, a od północy z powiatem lublinieckim. Gminy zlokalizowane na terenie powiatu tarnogórskiego to: gmina Kalety, gmina Krupski Młyn, gmina Miasteczko Śląskie, gmina Ożarówce, gmina Radzionków, gmina Świerklaniec, gmina Tarnowskie Góry, gmina Tworóg, gmina Zbrosławice. Powiat tarnogórski zajmuje powierzchnię około 644 km² i zamieszkiwany jest przez 140 941 mieszkańców (dane GUS, 2021). Siedzibą Powiatu Tarnogórskiego jest miasto Tarnowskie Góry.

Opracowane diagnozy dla poszczególnych gmin powiatu tarnogórskiego, będące etapem wyjściowym do przygotowania *Programu Rozwoju Tras Rowerowych na obszarze gmin powiatu tarnogórskiego na lata 2022-2030* dały możliwość przeprowadzenia analizy SWOT w zakresie uwarunkowań dla rozwoju tras rowerowych. Analiza SWOT jest klasycznym narzędziem, stosowanym w analizie strategicznej. Zestawienie mocnych i słabych stron analizowanego obszaru oraz określenie jego szans i zagrożeń rozwojowych stanowi syntetyczne podsumowanie przeprowadzonych badań i analiz oraz daje podstawy do przyjmowania założeń i planów rozwojowych w kontekście zdiagnozowanych uwarunkowań.

Poniżej przedstawiona analiza SWOT uwzględnia cały obszar powiatu tarnogórskiego w kontekście uwarunkowań rozwoju tras rowerowych na tym terenie.

Tabela 1 Analiza SWOT w zakresie uwarunkowań dla rozwoju tras rowerowych

Analiza SWOT		
S <i>Strengths</i>	MOCNE STRONY czynniki stanowiące przewagę, zaletę	<ul style="list-style-type: none"> - wzrastająca liczba mieszkańców powiatu tarnogórskiego, - bardzo dobra dostępność komunikacyjna; - przynależność gmin do obszaru funkcjonalnego Metropolii Górnośląskiej, - przynależność niektórych gmin do Górnośląsko-Zagłębiowskiej Metropolii (Tarnowskie Góry, Radzionków, Ożarówce, Świerklaniec, Zbrosławice), - korzystne położenie w bliskim sąsiedztwie szlaku transportowego o znaczeniu międzynarodowym, - bardzo wysokie walory historyczno-kulturowe miasta Tarnowskie Góry – obiekty wpisane na Listę Światowego dziedzictwa UNESCO, zabytkowa część miasta (Starówka), - atrakcyjne uwarunkowania historyczno-kulturowe (obiekty zabytkowe na terenie gmin, Szlak Zabytków Techniki), - atrakcyjne uwarunkowania przyrodniczo-krajobrazowe, - atrakcyjna baza rekreacyjno-sportowa, - obecność szlaków turystycznych na terenie powiatu (Leśno Rajza, Leśno Uciecha, Z Cisem Donnersmarcka, Zielona Pętla) będące potencjałem dla rozwoju turystyki i rekreacji rowerowej, - wysoki poziom przedsiębiorczości mieszkańców, - zaangażowanie społeczne mieszkańców oraz aktywnie działające lokalne organizacje.
W <i>Weaknesses</i>	SŁABE STRONY czynniki, stanowiące słabość, ograniczenie, wadę	<ul style="list-style-type: none"> - niewystarczająca ilość tras rowerowych, - brak powiązań z trasami regionalnymi województwa śląskiego, - brak powiązań tras rowerowych pomiędzy gminami,

		<ul style="list-style-type: none"> - brak spójności w oznakowaniu istniejących tras rowerowych, - uciążliwości wynikające z intensywności ruchu drogowego, - rosnące obciążenia środowiska przyrodniczego oraz niewystarczający poziom świadomości ekologicznej mieszkańców, - zły stan techniczny niektórych dróg wpływający na bezpieczeństwo rowerzystów – niski standard bezpieczeństwa, - brak wystarczającej infrastruktury towarzyszącej trasom rowerowym - ograniczenia budżetowe w zakresie środków własnych gmin dla modernizacji tras i infrastruktury rowerowej.
<p style="text-align: center;">O <i>Opportunities</i></p>	<p>SZANSE czynniki stwarzające możliwość korzystnej zmiany</p>	<ul style="list-style-type: none"> - zawarcie listu intencyjnego pomiędzy Powiatem Tarnogórskim a Gminą Kalety, Gminą Krupski Młyn, Gminą Miasteczko Śląskie, Gminą Ożarówice, Gminą Radzionków, Gminą Świerklaniec, Gminą Tarnowskie Góry, Gminą Tworóg, Gminą Zbrostawice, w którym ww. JST deklarują współpracę na rzecz opracowania koncepcji spójnej sieci tras rowerowych wraz z infrastrukturą towarzyszącą w jednolitym standardzie w formie <i>Programu Rozwoju Tras Rowerowych na obszarze gmin powiatu tarnogórskiego na lata 2022-2030</i>, - wdrażanie założeń regionalnej polityki rowerowej Województwa Śląskiego wraz z koncepcją sieci regionalnych tras rowerowych, - wdrażanie standardów i wytycznych kształtowania infrastruktury rowerowej w województwie śląskim, - wdrażanie programu pięciu wymogów C.R.O.W., - udział miasta Tarnowskie Góry i Powiatu Tarnogórskiego w Projekcie INICJATYWA 605, - prace gmin związane z trasami rowerowymi podejmowane w kooperacji z Zagłębiowsko-Górnośląską Metropolią (Tarnowskie Góry, Radzionków, Ożarówice, Świerklaniec, Zbrostawice), - rozwój infrastruktury transportowej w regionie, - rozwój w regionie infrastruktury turystycznej i rekreacyjnej – w tym tras rowerowych, - budowa długodystansowych tras rowerowych łączących gminy powiatu tarnogórskiego, - poprawa stanu technicznego istniejących na terenie gmin tras rowerowych, - rozbudowa sieci tras rowerowych na obszarze gmin; - wzrost popularności turystyki i rekreacji rowerowej; - popularyzacja roweru jako środka transportu; - stosowanie narzędzi edukacji i promocji ruchu rowerowego, - rozwój świadomości ekologicznej mieszkańców, - preferencje mieszkańców wskazujące na konieczność budowy tras rowerowych i potrzebę przemieszczanie się rowerem oraz potrzebę łączenia środków transportu (Tarnowskie Góry) - zgłoszony akces do projektu GZM "Rower Metropolitalny", w ramach którego mają powstać stacje rowerów do wypożyczenia (gmina Zbrostawice), - realizacja projektów infrastrukturalnych przez gminy wpływające na rozwój ruchu rowerowego (np. gmina Tarnowskie Góry – projekt pn. <i>Rozbudowa centrum przesiadkowego wraz z budową infrastruktury rowerowej w mieście Tarnowskie Góry</i>; gmina Świerklaniec: projekt pn. <i>Budowa Centrum Przesiadkowego w Świerklańcu przy ulicy Parkowej</i>),

		<ul style="list-style-type: none"> - realizacja projektów infrastrukturalnych przez podmioty zewnętrzne wpływające na rozwój ruchu rowerowego (np. modernizacje linii kolejowych przez PKP, budowa infrastruktury drogowej uwzględniającej ruch rowerowy przez Zarząd Dróg Powiatowych w Tarnowskich Górach).
T <i>Threats</i>	ZAGROŻENIA czynniki stwarzające zagrożenie niekorzystnej zmiany	<ul style="list-style-type: none"> - brak wdrażania założeń związanych z rozwojem tras rowerowych na poziomie gminy i powiatu, - brak korzystnych efektów wdrażania programów operacyjnych na szczeblu krajowym, ponadregionalnym i regionalnym, - niewykorzystanie programów i funduszy strukturalnych Unii Europejskiej oraz funduszy krajowych, - niestabilność przepisów prawnych, przy jednoczesnym zwiększaniu zakresu zadań własnych samorządów; - rosnąca inflacja generująca wzrastające koszty budowy i remontów infrastruktury drogowej, - wzrost ruchu samochodowego na terenie gmin, - brak porozumienia z PKP w zakresie tworzenia tras rowerowych na terenie byłych torowisk (stan własnościowy działek).

Źródło: opracowanie własne

Zestawienie mocnych i słabych stron odnośnie rozwoju tras rowerowych na obszarze gmin powiatu tarnogórskiego oraz określenie szans i zagrożeń rozwojowych wskazuje na potencjał w tym zakresie. Zdefiniowane mocne strony (wynikające z uwarunkowań funkcjonalno-przestrzennych i społeczno-gospodarczych) przeważają nad słabymi stronami obszaru, możliwymi do niwelowania dzięki spójnej i konsekwentnej spójnej polityce rowerowej realizowanej przez JST. Szanse rozwojowe dotyczące tras rowerowych także przeważają względem zagrożeń, którym można skutecznie przeciwdziałać.

Aktualna sytuacja w zakresie istniejących tras rowerowych na obszarze gmin powiatu tarnogórskiego nie jest korzystna. Istniejące trasy nie tworzą spójnego systemu, mają głównie funkcję rekreacyjną, brak dogodnych połączeń wewnątrzgminnych i międzygminnych przez co funkcja komunikacyjna nie jest zapewniona. Poniżej zestawiono długości tras rowerowych zinwentaryzowanych na obszarze gmin powiatu tarnogórskiego. Długości tras rowerowych obejmują trasy rekreacyjne i szlaki rowerowe przebiegające przez poszczególne gminy.

Tabela 2 Długość zinwentaryzowanych tras rowerowych na obszarze gmin powiatu tarnogórskiego

Gmina	Długość istniejących tras rowerowych (w tym trasy rekreacyjne i szlaki turystyczne)
Kalety	37,20 km
Krupski Młyn	5,70 km
Miasteczko Śląskie	51,90 km
Ożarówice	2,20 km
Radzionków	8,10 km
Świerklaniec	51,90 km
Tarnowskie Góry	32,60 km
Tworóg	71,00 km
Zbroslawice	2,45 km

Źródło: opracowanie własne

Infrastruktura rowerowa wymaga rozbudowy, utworzenia systemu, który umożliwi sprawne poruszanie się rowerem w granicach gmin, pomiędzy gminami oraz włączenie się w układ tras wojewódzkich. Istotne jest aby wykorzystana została możliwość jaką daje przechodzące

przez teren powiatu tarnogórskiego (gmina Tarnowskie Góry) skrzyżowanie rowerowych tras wojewódzkich nr 603 i nr 605.

Istotne jest, aby zdefiniowane mocne strony obszaru powiatu tarnogórskiego oraz szanse rozwojowe potraktowane zostały jako potencjał, który należy wykorzystać w sposób planowy i konstruktywny. Wyjątkowe wartości kulturowe (obiekty UNESCO, obiekty Szlaków Zabytków Techniki) uwarunkowania przyrodniczo-krajobrazowe (lesistość terenów, park w Świerkłańcu, zalew Nakło-Chechło), przebiegające przez teren powiatu tarnogórskiego turystyczne szlaki rowerowe (Leśno Rajza, Leśno Uciecha) oraz możliwość wykorzystania nieczynnych torowisk (gmina Zbrośławice) doskonale nadają się do rozbudowy nowoczesnych tras rowerowych i rozwoju ruchu rowerowego we wszystkich jego aspektach.

Na uwagę zasługują działania podejmowane i planowane w zakresie rozbudowy układu tras rowerowych w obszarze gmin oraz umożliwiające łączenie różnych środków transportu, co korzystnie wpływa na rozwój mobilności rowerowej mieszkańców.

Sytuację w zakresie kształtowania ruchu rowerowego na pewno poprawi realizacja projektu pn. *Rozbudowa centrum przesiadkowego wraz z budową infrastruktury rowerowej w mieście Tarnowskie Góry*. Infrastruktura powstająca w ramach projektu umożliwi lepsze łączenie transportu zbiorowego z środkiem transportu jakim jest rower. W ramach projektu realizowana jest rozbudowa i zagospodarowanie centrum przesiadkowego integrującego Dworzec Autobusowy / Dworzec PKP oraz budowa 28,2 km tras rowerowych i infrastruktury towarzyszącej (budowa parkingu typu bike&ride z 100 zadaszonych miejsc postojowych dla rowerów z punktem ładowania rowerów elektrycznych).

Gmina Świerklaniec planuje realizację projektu pn. *Budowa Centrum Przesiadkowego w Świerkłańcu przy ulicy Parkowej*, który zakłada budowę centrum przesiadkowego składającego się z głównego peronu autobusowego z wiatą dla pasażerów, dodatkowego peronu z wiatami dla rowerów oraz parkingów dla samochodów osobowych. Projektowane centrum przesiadkowe zlokalizowane zostało w miejscu istniejącego parkingu i przystanku autobusowego w sąsiedztwie głównego wejścia do Parku w Świerkłańcu.

W kontekście szerszego zasięgu tras rowerowych szczególnie należy zwrócić uwagę na potencjał nieczynnych torowisk. Wykorzystuje to gmina Zbrośławice, która zakłada rozbudowę infrastruktury rowerowej z wykorzystaniem byłych torowisk. Ze względu na stan obecnej infrastruktury drogowej i koszty, jakie generowałyby próby zbudowania tras w ich ciągach, optymalne wydaje się podjęcie próby poprowadzenia trasy śladem byłego torowiska, która wchodzi do gminy na północy – w Miedarach, a wychodzi na południowym - wschodzie w Czekanowie. Taki ciąg spełniałby zarówno funkcję komunikacyjną (łączy Tarnowskie Góry z Zabrzem, a także dwa największe sołectwa gminy – Zbrośławice i Wieszowę), jak i krajoznawczo-przyrodniczą (torowisko prowadzone jest poza ścisłymi centrami sołectw, często wzgórzami, bez ingerencji w istniejące drogi, po terenach zielonych). Opcja ta została uznana za priorytetowe działanie w *Strategii Rozwoju Gminy Zbrośławice do 2030 r.*

W południowej części gminy Zbrośławice ma docelowo powstać oś innowacji, oparta o ewentualne wykorzystanie terenu hałdy w Przezchlebiu i inwestycji, które mogłyby tam powstać. Jednym z zadań strategicznych będzie poprowadzenie wzdłuż niej również trasy rowerowej, która połączy zieloną oś bezpośrednio z Gliwicami na wysokości stawu Czechowickiego i ul. Toszeckiej (Gliwice prowadzą tam swoje trasy rowerowe). Również optymalne wydaje się wykorzystanie zlikwidowanego torowiska (które może jednak zostać przywrócone). Ta inwestycja zależna jest

od postępów w zagospodarowaniu samej hałdy i szacowana jest czasowo na kolejnych około 10 lat.

JST z obszaru powiatu tarnogórskiego mają szerokie perspektywy w zakresie rozwoju tras rowerowych. Podejmowane działania, dobrze opracowane plany i skuteczność w aplikowaniu o środki finansowe są realną szansą na rozwój w tym zakresie i wpisanie się w perspektywy wojewódzkie odnoszące się do rozwoju tras rowerowych. Dlatego podejmowane są inicjatywy organizacyjne i planistyczne zmierzające do poprawy sytuacji w tym zakresie.

W kontekście wpisywania się w układ tras rowerowych w województwie śląskim ogromne znaczenie mają działania podejmowane przez Tarnowskie Góry we współpracy z innymi samorządami, takie jak: Inicjatywa 605 (której liderem jest Miasto Tarnowskie Góry), będąca deklaracją współpracy przy projektowaniu i realizacji Regionalnych Tras Rowerowych czy prace związane z trasami rowerowymi podejmowane w kooperacji z Zagłębiowsko-Górnośląską Metropolią związane z planowaniem przebiegu metropolitalnych tras rowerowych i ich późniejszą realizacją oraz planami związanymi z utworzeniem „Roweru Metropolitalnego” (zgłoszony przez gminę Zbrosławice akces do projektu GZM "Rower Metropolitalny", w ramach którego mają powstać stacje rowerów do wypożyczenia).

Krokiem milowym jest inicjatywa opracowania niniejszego, wspólnego dla samorządów z obszaru powiatu tarnogórskiego, *Programu Rozwoju Tras Rowerowych na obszarze gmin powiatu tarnogórskiego na lata 2022-2030*, który wskazuje podstawowe cele i kierunki działań w tym temacie i stanowi ważny element ubiegania się o środki zewnętrzne potrzebne do realizacji założonych celów.

3. WIZJA I CELE ROZWOJU TRAS ROWEROWYCH

Kluczowym założeniem *Programu Rozwoju Tras Rowerowych na obszarze gmin powiatu tarnogórskiego na lata 2022-2030* jest to, aby wpisywał się on w regionalną politykę rowerową Województwa Śląskiego. Oznacza to spojrzenie na rozwój tras rowerowych jako spójnego systemu, który funkcjonuje ponadlokalnie i charakteryzuje się jednolitym i wysokim standardem poziomu projektowania i realizacji infrastruktury rowerowej. Dokumentem określającym regionalną politykę rowerową Województwa Śląskiego jest przyjęty Uchwałą nr 1221/45/VI/2019 Zarządu Województwa Śląskiego z dnia 05.06.2019 r. dokument pn. *Założenia regionalnej polityki rowerowej Województwa Śląskiego wraz z koncepcją sieci regionalnych tras rowerowych (w ujęciu korytarzowym)*.

Celem głównym regionalnej polityki rowerowej Województwa Śląskiego jest stworzenie warunków dla rozwoju szeroko rozumianego ruchu rowerowego. Wyzwania jakie podjęło Województwo Śląskie w zakresie rozwoju tras rowerowych wymaga współpracy pozostałych samorządów i skoordynowanych działań zmierzających do urzeczywistnienia założonych celów.

Wizja w niniejszym Programie określa założenia rozwojowe związane z trasami rowerowymi i ruchem rowerowym na obszarze gmin powiatu tarnogórskiego, wyznaczając tym samym kluczowe obszary, na jakich będzie się koncentrować interwencja lokalnych samorządów w perspektywie założonej do 2030 r. Sformułować należy ją następująco:

W perspektywie do roku 2030 obszar powiatu tarnogórskiego dzięki skoordynowanym działaniom wszystkich JST postrzegany jest jako:

- obszar przyjazny rowerzystom poprzez funkcjonowanie tras rowerowych o wysokim standardzie spójnych z systemem regionalnym,
- obszar, gdzie następuje systematyczna poprawa jakości środowiska,
- obszar, gdzie rozwijają się mobilność rowerowa mieszkańców i poprawia się ich kondycja zdrowotna,
- obszar coraz bardziej świadomego społeczeństwa w zakresie ekologii i transportu zrównoważonego,
- obszar, gdzie wzrasta poziom lokalnej gospodarki poprzez tworzenie nowych miejsc pracy przy tworzeniu infrastruktury rowerowej oraz w sferze usług związanych z komunikacją, rekreacją i turystyką rowerową,
- obszar gdzie inicjowana jest i rozwijana sfera badań związanych z ruchem rowerowym.

Rozwój tras rowerowych na obszarze gmin powiatu tarnogórskiego zintegrowany z regionalną polityką rowerową to wizja i idea jaka przyświeca samorządom z obszaru powiatu tarnogórskiego, które diagnozują potrzebę rozwoju tras rowerowych na swoim obszarze, ale chcą realizować działania w sposób konstruktywny, mając świadomość, że musi się to odbywać przy założeniu spójnej polityki rowerowej. Umożliwi to poruszanie się rowerem nie tylko na krótkich odcinkach w granicach jednej gminy, ale pozwoli na przemieszczanie się rowerem na trasach długodystansowych oraz łączenie roweru z innymi środkami transportu.

Elementem koniecznym i równoległym do działań infrastrukturalnych jest promocja ruchu rowerowego i edukacja w tym zakresie. Musi one opierać się na świadomej i zintegrowanej współpracy różnych podmiotów z obszaru powiatu tarnogórskiego. Przede wszystkim powinna być to współpraca pomiędzy JST zakładająca spójność działań informacyjnych, promocyjnych i edukacyjnych zasadniczo wpływających na wizerunek obszaru, rozwój ruchu rowerowego i świadomość społeczną w tym temacie. Z tego względu istotne jest wypracowanie i wdrożenie nowoczesnych i skutecznych narzędzi informacyjnych, promocyjnych oraz dynamicznie kształtujących świadomość społeczną związaną z potencjałem, jaki niesie rozwój ruchu rowerowego na terenie gmin powiatu tarnogórskiego.

Kolejnym istotnym czynnikiem jest inicjowanie i rozwój sfery badawczej związanej z ruchem rowerowym. Działania takie jak: przeprowadzanie pomiarów ruchu rowerowego, analizy bezpieczeństwa, określenie charakterystyki użytkowników tras rowerowych, przeprowadzanie audytów rowerowych jako procedury oceny inwestycji i modernizacji tras rowerowych w kontekście zgodności z regionalną polityką rowerową, przeprowadzanie badań społecznych w zakresie potrzeb i jakości korzystania z tras rowerowych, pozyskiwanie wiedzy i korzystanie z doświadczeń zagranicznych organizacji/institucji zajmujących się ruchem rowerowym, wpływają na możliwości poprawnego diagnozowania i optymalnego zarządzania ruchem rowerowym w długiej perspektywie czasowej.

Próbą urzeczywistnienia określonej tutaj wizji, dotyczącej obszaru powiatu tarnogórskiego w kontekście rozwoju tras rowerowych i ruchu rowerowego, jest przyjęcie określonego układu celów i kierunków działań, które wskazują usystematyzowaną ścieżkę rozwoju i konkretyzują politykę rowerową JST z obszaru powiatu tarnogórskiego.

4. CELE I KIERUNKI DZIAŁAŃ

CEL GŁÓWNY	
ROZWÓJ TRAS ROWEROWYCH I RUCHU ROWEROWEGO NA OBSZARZE GMIN POWIATU TARNOGÓRSKIEGO ZINTEGROWANY Z REGIONALNĄ POLITYKĄ ROWEROWĄ WOJEWÓDZTWA ŚLĄSKIEGO	
CEL PRIORYTETOWY 1 BUDOWA SPÓJNEGO SYSTEMU TRAS ROWEROWYCH NA OBSZARZE GMIN POWIATU TARNOGÓRSKIEGO O WYSOKICH WALORACH KOMUNIKACYJNYCH, REKREACYJNYCH I TURYSTYCZNYCH	
Cele szczegółowe	Kierunki działań
1.1. Budowa długodystansowych tras rowerowych o wysokim standardzie łączących gminy powiatu tarnogórskiego	1. Wytyczenie i budowa systemu tras rowerowych na obszarze powiatu tarnogórskiego w powiązaniu z korytarzami głównymi wyznaczonymi w województwie śląskim
	2. Stosowanie standardów zapewniających wysoki poziom projektowania i realizacji tras rowerowych dla bezpieczeństwa i wysokiego komfortu podróży
	3. Stosowanie spójnego systemu ewidencji, numeracji i zasad oznakowania tras rowerowych
	4. Wytyczenie tras rowerowych z uwzględnieniem obiektów atrakcyjnych pod względem historyczno-kulturowym (obiekty UNESCO, obiekty Szlaku Zabytków Techniki, inne obiekty zabytkowe i atrakcje turystyczne)
1.2. Rozbudowa tras rowerowych na obszarze gmin powiatu tarnogórskiego tworzących siatkę połączeń z trasami długodystansowymi	5. Wytyczenie i budowa tras rowerowych z uwzględnieniem generatorów ruchu na terenie gmin w celu zwiększenia udziału przemieszczeń rowerowych w podziale zadań przewozowych
	6. Wykorzystanie nieczynnych linii kolejowych/torowisk do wytyczenia i budowy tras rowerowych (np. torowisko w gminie Zbrostawice)
	7. Aktualizacja oznakowania przebiegu istniejących tras rowerowych zgodnie z obowiązującymi standardami
1.3. Realizacja projektów infrastrukturalnych na obszarze gmin powiatu tarnogórskiego powiązanych z systemem tras rowerowych	8. Budowa infrastruktury umożliwiającej łączenie różnych środków transportu w ruchu rowerowym i wpływającej na (samoobsługowe stacje serwisowe, miejsca postojowe, stacje bike&ride, centra przesiadkowe)
	9. Budowa infrastruktury rekreacyjnej i turystycznej sprzyjającej rowerzystom (baza noclegowa, gastronomiczna, atrakcje turystyczne itp.)
	10. Poprawa bezpieczeństwa rowerzystów na istniejących trasach rowerowych na obszarze gmin powiatu tarnogórskiego (modernizacja tras podnosząca ich jakość i bezpieczeństwo)

CEL PRIORYTETOWY 2 STWORZENIE SPÓJNEGO SYSTEMU PROMOCJI, EDUKACJI I ZARZĄDZANIA RUCHEM ROWEROWYM NA OBSZARZE GMIN POWIATU TARNOGÓRSKIEGO		
Cele szczegółowe		Kierunki działań
2.1.	Współpraca JST i innych podmiotów z obszaru powiatu tarnogórskiego na rzecz rozwoju ruchu rowerowego	11. Koordynacja działań JST w zakresie planowania i realizacji systemu tras rowerowych na obszarze gmin powiatu tarnogórskiego – współtworzenie spójnej polityki rowerowej
		12. Współpraca i realizacja zadań wynikających z przynależności poszczególnych JST do związków i porozumień (np. Inicjatywa 605, Zagłębiowsko-Górnośląska Metropolia)
		13. Współpraca JST z Zarządem Dróg Powiatowych w Tarnowskich Górach, Zarządem Dróg Wojewódzkich w Katowicach, Zarządem Dróg Krajowych i Autostrad w zakresie planowania inwestycji uwzględniających trasy rowerowe na terenie gmin powiatu tarnogórskiego
		14. Wspieranie lokalnych inicjatyw na rzecz rozwoju mobilności rowerowej (działania LGD, stowarzyszeń rowerowych, oddziałów PTTK itp.)
		15. Opiniowanie koncepcji i projektów drogowych w zakresie udogodnień dla rowerzystów (udział JST w konsultacjach)
		16. Opiniowanie dokumentów mających na celu rozwój ruchu rowerowego (udział w konsultacjach)
		17. Pozyskiwanie pozabudżetowych źródeł finansowania inwestycji rowerowych
		18. Współpraca ze szkołami z obszaru powiatu tarnogórskiego na rzecz propagowania roweru jako środka komunikacji wśród dzieci i młodzieży
2.2.	Kształtowanie ruchu rowerowego z wykorzystaniem narzędzi promocyjnych i edukacyjnych	19. Tworzenie spójnego systemu promocji ruchu rowerowego i edukacji o ruchu rowerowym z wykorzystaniem nowoczesnych narzędzi komunikacji społecznej
		20. Realizacja kampanii promujących ruch rowerowy na terenie gmin powiatu tarnogórskiego (przejazdy rowerowe promujące trasy, imprezy tematyczne, rajdy rowerowe)
		21. Realizacja kampanii edukacyjnych związanych z bezpieczeństwem poruszania się na rowerze, transportem zrównoważonym, ochroną środowiska (w tym materiały edukacyjne)
		22. Opracowanie i wdrożenie wielofunkcyjnej aplikacji na urządzenia mobilne z bazą aktualnych informacji dotyczących możliwości przejazdu po trasach rowerowych na terenie powiatu (z możliwością budowania indywidualnych tras własnych, wyliczeniem długości tras, stopnia trudności, czasu przejazdu itp.)
		23. Udostępnianie spójnych materiałów promocyjnych i informacyjnych, szczególnie pod względem nazewnictwa tras rowerowych i numeracji), nazw obiektów, atrakcji itp.

		24.	Spójna promocja walorów historyczno-kulturowych obszaru gmin powiatu tarnogórskiego w kontekście turystyki i rekreacji rowerowej
		25.	Realizacja działań promocyjnych w internecie i social mediach (strony internetowe JST, lokalne strony www, Facebook, Youtube itp.)
		26.	Współpraca z portalami internetowymi/ blogerami/youtuberami promującymi turystykę i rekreację rowerową
		27.	Współpraca z organizacjami turystycznymi promującymi turystykę i rekreację rowerową (np. Śląska Organizacja Turystyczna)
2.3.	Zarządzanie ruchem rowerowym z wykorzystaniem narzędzi informacyjnych i badawczych	28.	Systematyczne przeprowadzanie/zlecanie pomiarów ruchu rowerowego, analizy bezpieczeństwa, określenie charakterystyki użytkowników tras rowerowych na obszarze gmin powiatu tarnogórskiego
		29.	Przeprowadzanie/zlecanie audytów rowerowych, jako procedury oceny inwestycji i modernizacji tras rowerowych w kontekście zgodności z regionalną polityką rowerową
		30.	Cykliczne przeprowadzanie/zlecanie badań społecznych w zakresie potrzeb i jakości korzystania z tras rowerowych (np. badania ankietowe)
		31.	Systematyczne pozyskiwanie wiedzy i korzystanie z doświadczeń zagranicznych organizacji/institucji zajmujących się ruchem rowerowym
		32.	Realizacja w sposób cykliczny Tarnogórskiego Kongresu Rowerowego (referaty, panele dyskusyjne, warsztaty, przejazdy rowerowe)

Źródło: opracowanie własne

5. INSTRUMENTY I WYTYCZNE WDRAŻANIA PROGRAMU



Wdrażanie *Programu Rozwoju Tras Rowerowych na obszarze gmin powiatu tarnogórskiego na lata 2021-2030* zakłada podejmowanie przez JST powiatu tarnogórskiego zintegrowanych działań w ramach wyznaczonych celów i kierunków. Oznacza to konieczność stałej współpracy JST na wszelkich etapach wdrażania Programu, prowadzenie monitoringu wdrażania Programu przy zastosowaniu wskaźników jego realizacji oraz ewaluację Programu.

Aby możliwe było zintegrowane wdrażanie i monitorowanie Programu, rekomenduje się powołanie zespołu do spraw *Programu Rozwoju Tras Rowerowych na obszarze gmin powiatu tarnogórskiego na lata 2021-2030*.

Korzystne byłoby wykorzystanie już istniejących funkcji i doświadczeń osób zaangażowanych w kreowanie polityki rowerowej. Członkowie zespołu powinni zostać wybrani spośród pracowników Starostwa Powiatowego w Tarnowskich Górach, Urząd Miejski w Kaletach, Urząd Gminy Krupski Młyn, Urząd Miejski w Miasteczku Śląskim, Urzędu Gminy Ożarówce, Urzędu Miasta Radzionków, Urzędu Gminy Świerklaniec, Urzędu Miejskiego w Tarnowskich Górach, Urzędu Gminy Tworóg, Urzędu Gminy Zbrostawice, według kryterium wiedzy i doświadczenia w przygotowaniu i wdrażaniu programów i dokumentów strategicznych, realizacji inwestycji na terenie poszczególnych JST powiatu tarnogórskiego oraz w zakresie prowadzenia polityki informacyjnej o projektach i przedsięwzięciach realizowanych ze środków zewnętrznych. Kierowanie pracami zespołu należy powierzyć osobie mającej dużą wiedzę i doświadczenie w tematyce rowerowej. W przypadku obszaru powiatu tarnogórskiego można wykorzystać już sprawdzone stanowisko Pełnomocnika Zarządu Powiatu Tarnogórskiego ds. Infrastruktury Rowerowej.

Struktura ww. zespołu, obejmująca członków zrekrutowanych ze wszystkich JST powiatu tarnogórskiego pozwoli na skuteczną komunikację, koordynację i spójność działań w zakresie inwestycji rowerowych i sprawny monitoring wdrażania Programu.

W prace ww. zespołu, w zależności od potrzeb realizacji konkretnego projektu można również angażować ekspertów i konsultantów zewnętrznych, którzy udzielać mogą wsparcia merytorycznego na etapie wdrażania Programu.

W kompetencjach zespołu do spraw *Programu Rozwoju Tras Rowerowych na obszarze gmin powiatu tarnogórskiego na lata 2021-2030* należeć powinny:

- planowanie i koordynacja działań na obszarze powiatu tarnogórskiego zgodnie z przyjętymi celami i kierunkami działań,
- monitorowanie możliwości pozyskania zewnętrznych źródeł dofinansowania inwestycji związanych z trasami rowerowymi i ruchem rowerowym,
- współpraca z podmiotami mającymi wpływ na inwestycje związane z ruchem rowerowym (z Zarządem Dróg Powiatowych w Tarnowskich Górach, Zarządem Dróg Wojewódzkich w Katowicach, Zarządem Dróg Krajowych i Autostrad w zakresie planowania inwestycji uwzględniających trasy rowerowe na terenie gmin powiatu tarnogórskiego, z organizacjami pozarządowymi i jednostkami oświatowymi w zakresie działań promocyjno-edukacyjnych itp.),
- monitorowanie wskaźników wdrażania Programu – odpowiednio przez członków zespołu jako reprezentantów poszczególnych JST,
- opracowanie/zlecenie raportów z wdrażania Programu (dwa raporty monitoringowe);
- opracowanie rekomendacji do ewentualnej aktualizacji Programu,

- opracowanie/zlecenie raportu ewaluacyjnego (ewaluacja *ex-post*),
- inicjowanie, koordynacja i monitoring procesu promocyjno-informacyjnego dotyczącego ruchu rowerowego na obszarze gmin powiatu tarnogórskiego,
- inicjowanie i koordynacja i zlecenie działań badawczych związanych z ruchem rowerowym na obszarze gmin powiatu tarnogórskiego (pomiar ruchu rowerowego, analizy bezpieczeństwa, określenie charakterystyki użytkowników tras rowerowych, audyty tras rowerowych, badania społeczne w zakresie potrzeb i jakości korzystania z tras rowerowych itp.
- poszerzanie kompetencji i wiedzy z zakresu zagadnień związanych z ruchem rowerowym i transportem zrównoważonym w ramach szkoleń organizowanych przez różne podmioty.

Natomiast w kompetencjach każdej JST z obszaru powiatu tarnogórskiego w zakresie wdrażania *Programu Rozwoju Tras Rowerowych na obszarze gmin powiatu tarnogórskiego na lata 2021-2030* należeć będą:

- przygotowanie dokumentacji aplikacyjnej umożliwiającej pozyskanie środków zewnętrznych na realizację zadań będących w odpowiedzialności poszczególnych JST,
- zabezpieczenie środków w budżecie na realizację zadań wynikających z celów operacyjnych poprzez umieszczenie konkretnych zadań w budżecie,
- przeprowadzenie procedury realizacyjnej zadań (zapytania ofertowe, przetargi, umowy z wykonawcami),
- systematyczna informacja i promocja w zakresie realizowanych zadań mających wpływ na rozwój dróg rowerowych i ruchu rowerowego,
- stały kontakt i współpraca z zespołem do spraw *Programu Rozwoju Tras Rowerowych na obszarze gmin powiatu tarnogórskiego na lata 2021-2030*

Wdrażanie Programu - realizacja założonych celów i kierunków działań oraz monitorowanie postępów i ocena ewaluacyjna - powinno odbywać się adekwatnie do założonej perspektywy czasowej, tj. lata 2022-2030. Poniżej przedstawiono harmonogram wdrażania Programu, który uwzględnia poszczególne etapy.

Tabela 3 Harmonogram wdrażania Programu

Lp	Etap	2022	2023	2024	2025	2026	2027	2028	2029	2030
1.	Przyjęcie Programu przez rady JST									
2.	Realizacja Programu									
3.	Monitoring realizacji działań									
4.	Ewaluacja realizacji działań									
5.	Aktualizacja Programu (przy zaistnieniu konieczności)									

Źródło: opracowanie własne

6. MONITORING WDRAŻANIA I EWALUACJA PROGRAMU



Monitoring *Programu Rozwoju Tras Rowerowych na obszarze gmin powiatu tarnogórskiego na lata 2022-2030* będzie miał na celu weryfikację skuteczności celów i kierunków działań uwzględnionych w dokumencie. Zakłada się monitorowanie wskaźników łącznie dla wszystkich gmin z obszaru powiatu tarnogórskiego, które wskazano w poniższej tabeli.

Tabela 4 Wskaźniki monitorowania Programu

Lp.	Wskaźnik	Jednostka miary	Wartość bazowa	Pożądana zmiana wartości	Źródło danych
CEL PRIORYTETOWY 1 BUDOWA SPÓJNEGO SYSTEMU TRAS ROWEROWYCH NA OBSZARZE GMIN POWIATU TARNOGÓRSKIEGO O WYSOKICH WALORACH KOMUNIKACYJNYCH, REKREACYJNYCH I TURYSTYCZNYCH					
1.	Długość długodystansowych tras rowerowych łączących gminy powiatu tarnogórskiego	km	0	wzrost	dokumentacja techniczna
2.	Długość tras rowerowych na obszarze gmin powiatu tarnogórskiego tworzących siatkę połączeń z trasami długodystansowymi	km	0	wzrost	dokumentacja techniczna
3.	Liczba zrealizowanych projektów infrastrukturalnych na obszarze gmin powiatu tarnogórskiego powiązanych z systemem tras rowerowych	km	0	wzrost	dokumentacja techniczna
CEL PRIORYTETOWY 2 STWORZENIE SPÓJNEGO SYSTEMU PROMOCJI, EDUKACJI I ZARZĄDZANIA RUCHEM ROWEROWYM NA OBSZARZE GMIN POWIATU TARNOGÓRSKIEGO					
4.	Liczba projektów/inicjatyw zrealizowanych we współpracy JST i innych podmiotów z obszaru powiatu tarnogórskiego na rzecz rozwoju ruchu rowerowego	szt.	0	wzrost	badania własne
5.	Liczba przeprowadzonych kampanii promocyjnych/edukacyjnych/informacyjnych w zakresie promowania ruchu rowerowego	szt.	0	wzrost	badania własne
6.	Liczba przeprowadzonych działań o charakterze badawczym związanych z ruchem rowerowym na obszarze powiatu tarnogórskiego	szt.	0	wzrost	badania własne

Źródło: opracowanie własne

Perspektywa czasowa wdrażania *Programu Rozwoju Tras Rowerowych na terenie gmin powiatu tarnogórskiego na lata 2022-2030* pozwala na opracowanie dwóch raportów z wdrażania Programu.

Tabela 5 Raporty monitoringowe

Raport	Okres raportowania	Informacje zawarte w raportach
Raport monitoringowy 1 2026 r.	2022 - 2025	<ul style="list-style-type: none"> – zestawienie zrealizowanych projektów/inicjatyw w okresie raportowania, – zestawienie wydatków budżetowych JST i pozyskanych środków z zewnętrznych źródeł dofinansowania, – wskazanie realizacji celów Programu,
Raport monitoringowy 2 2030 r.	2026 - 2030	<ul style="list-style-type: none"> – zestawienie osiągnięcia wskaźników realizacji Programu, – wskazanie ewentualnych trudności w realizacji celów i kierunków działań, – ewentualne rekomendacje do aktualizacji Programu.

Źródło: opracowanie własne

Zakończenie okresu wdrażania *Programu Rozwoju Tras Rowerowych na obszarze gmin powiatu tarnogórskiego na lata 2022-2030* wymagać będzie ewaluacji jego realizacji, czyli ewaluacja *ex-post*, która polega na określeniu czy w wyniku podejmowanych działań osiągnięte zostały założone cele i kierunki działań według klasycznych kryteriów ewaluacyjnych przyjętych dla wdrażania dokumentów o charakterze planistycznym. Na podstawie tej ewaluacji będzie można zdecydować o aktualizacji Programu lub opracowaniu nowego dokumentu na kolejny okres programowania.

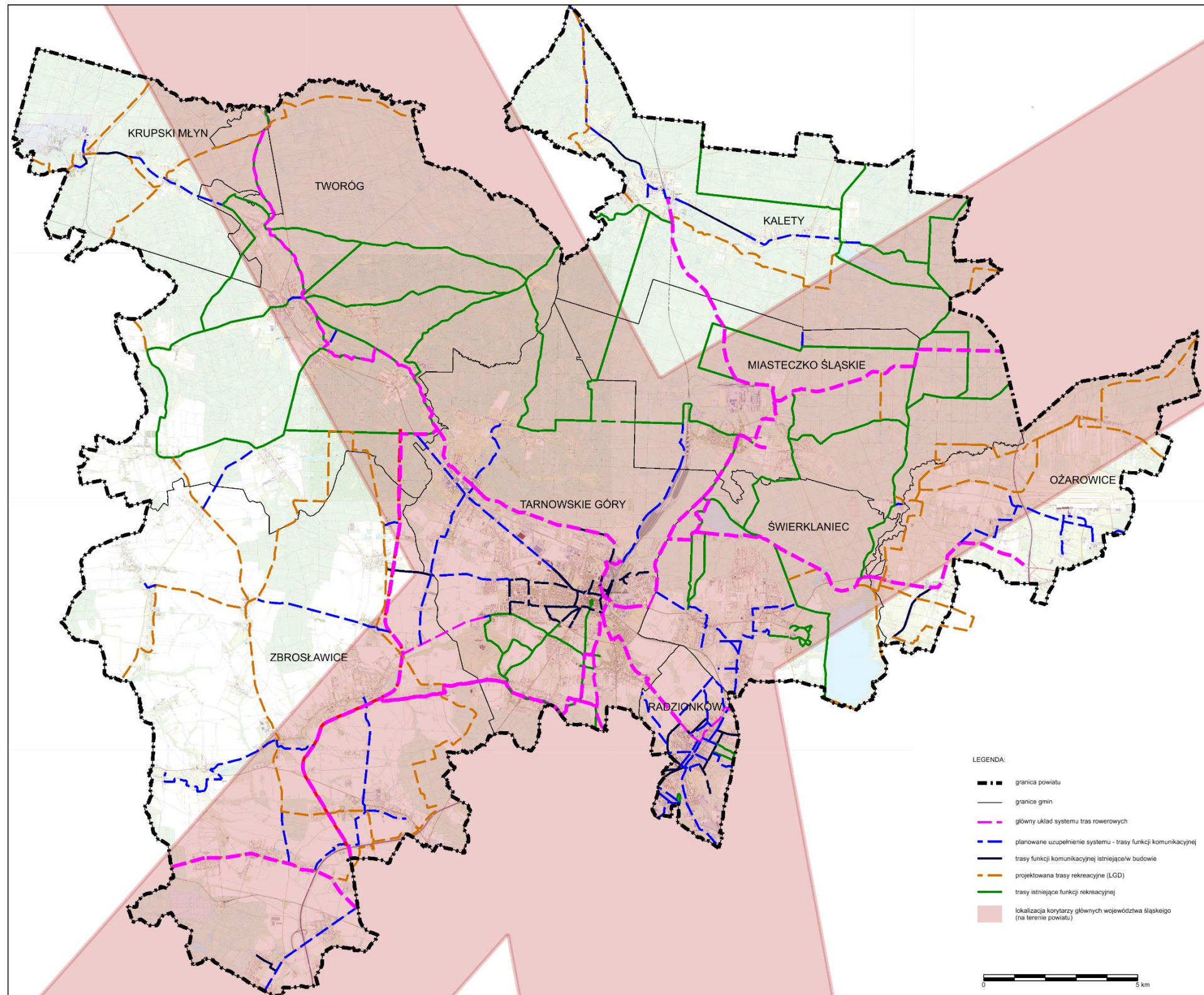
Poniżej wskazano wytyczne dla ewaluacji *Programu Rozwoju Tras Rowerowych na obszarze gmin powiatu tarnogórskiego na lata 2022-2030*.

Tabela 6 Raport ewaluacyjny

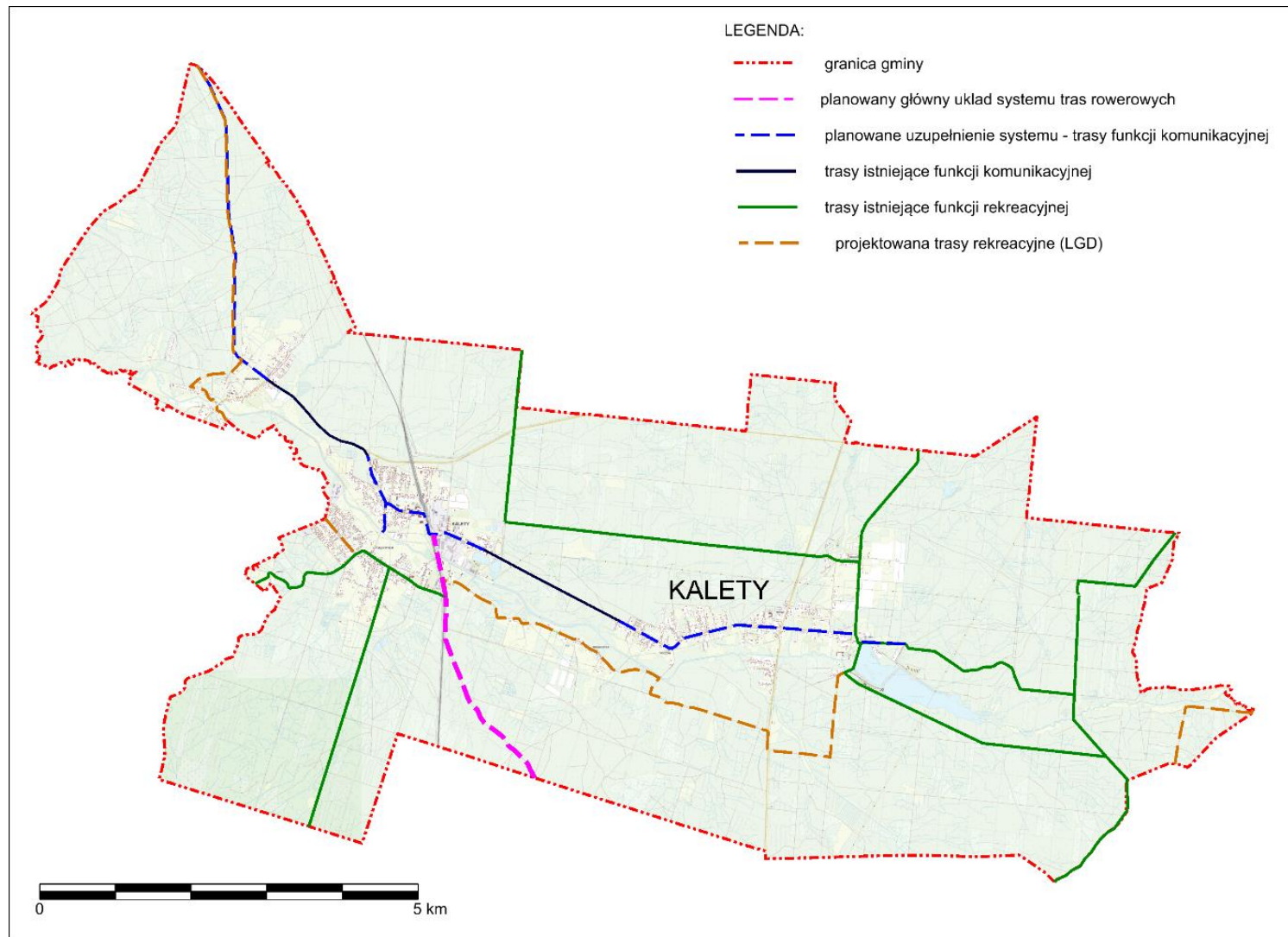
Raport	Okres raportowania	Informacje zawarte w raporcie
Raport ewaluacyjny 2030 r.	2022 - 2030	<ul style="list-style-type: none"> – ocena według kryterium trafności – czyli w jakim stopniu przyjęte cele projektu odpowiadają zidentyfikowanym problemom w obszarze objętym interwencją i realnym potrzebom interesariuszy; – ocena według kryterium poziomu „ekonomiczności” - czyli stosunek poniesionych nakładów do uzyskanych wyników i rezultatów; nakłady rozumiane są tu jako zasoby finansowe, ludzkie i poświęcony czas; – ocena według kryterium skuteczności – czyli do jakiego stopnia cele i kierunki działań zdefiniowane na etapie programowania zostały osiągnięte; – ocena według kryterium oddziaływania – czyli związku pomiędzy celami Programu i celami ogólnymi przyjętymi dla rozwoju tras rowerowych w regionie lub w całym kraju; – ocena według kryterium efektywności – czyli czy pozytywne efekty Programu mogą trwać po zakończeniu finansowania zewnętrznego, a także czy możliwe jest utrzymanie się wpływu realizacji Programu w dłuższym okresie na procesy rozwoju na poziomie sektora, regionu czy kraju.

Źródło: opracowanie własne

ZAŁĄCZNIK 1. MAPA PLANOWANYCH TRAS ROWEROWYCH – POWIAT TARNOGÓRSKI

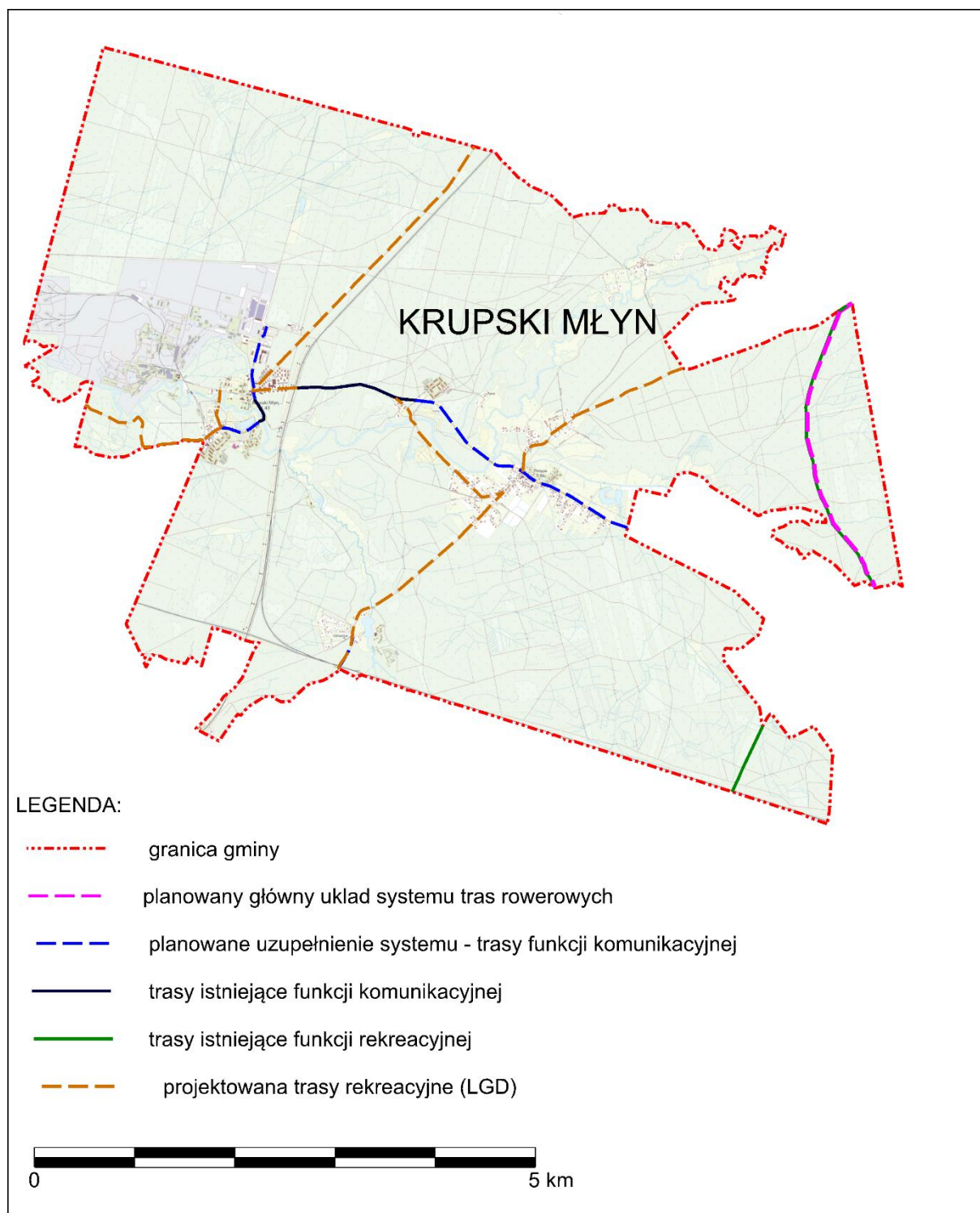


ZAŁĄCZNIK 2. MAPA PLANOWANYCH TRAS ROWEROWYCH – GMINA KALETY



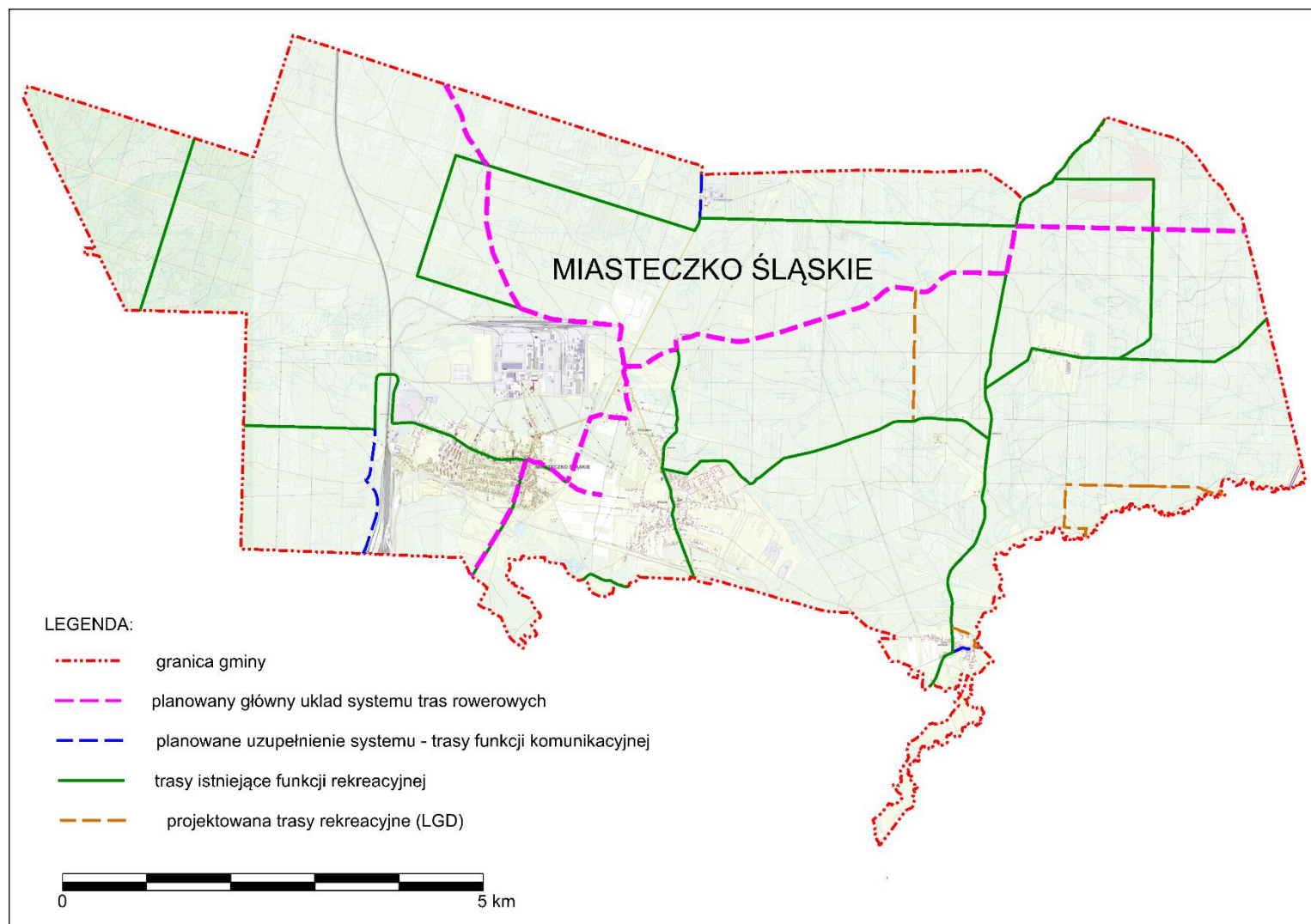
Źródło: opracowanie własne

ZAŁĄCZNIK 3. MAPA PLANOWANYCH TRAS ROWEROWYCH – GMINA KRUPSKI MŁYN



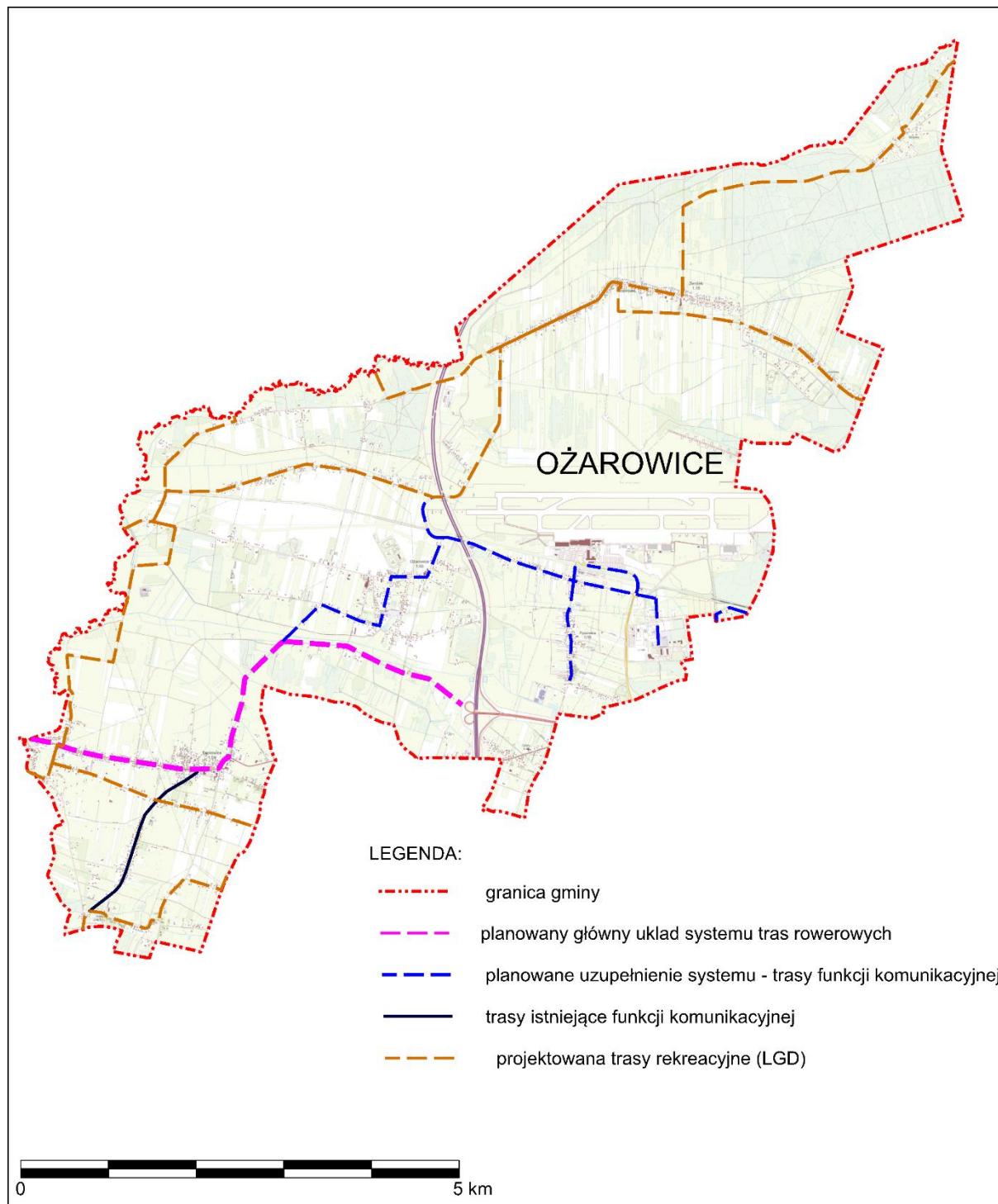
Źródło: opracowanie własne

ZAŁĄCZNIK 4. MAPA PLANOWANYCH TRAS ROWEROWYCH – GMINA MIASTECZKO ŚLĄSKIE



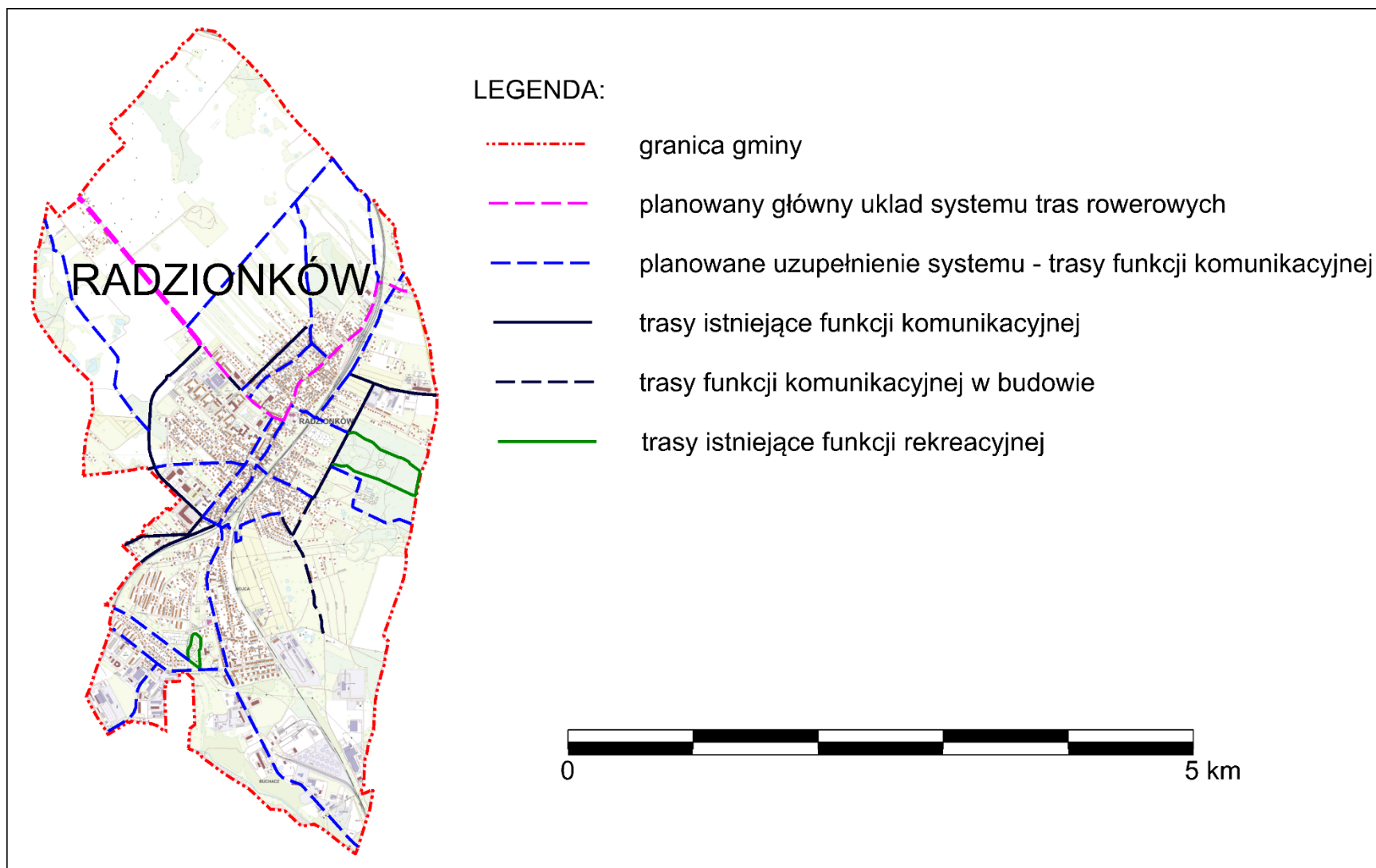
Źródło: opracowanie własne

ZAŁĄCZNIK 5. MAPA PLANOWANYCH TRAS ROWEROWYCH – GMINA OŻAROWICE



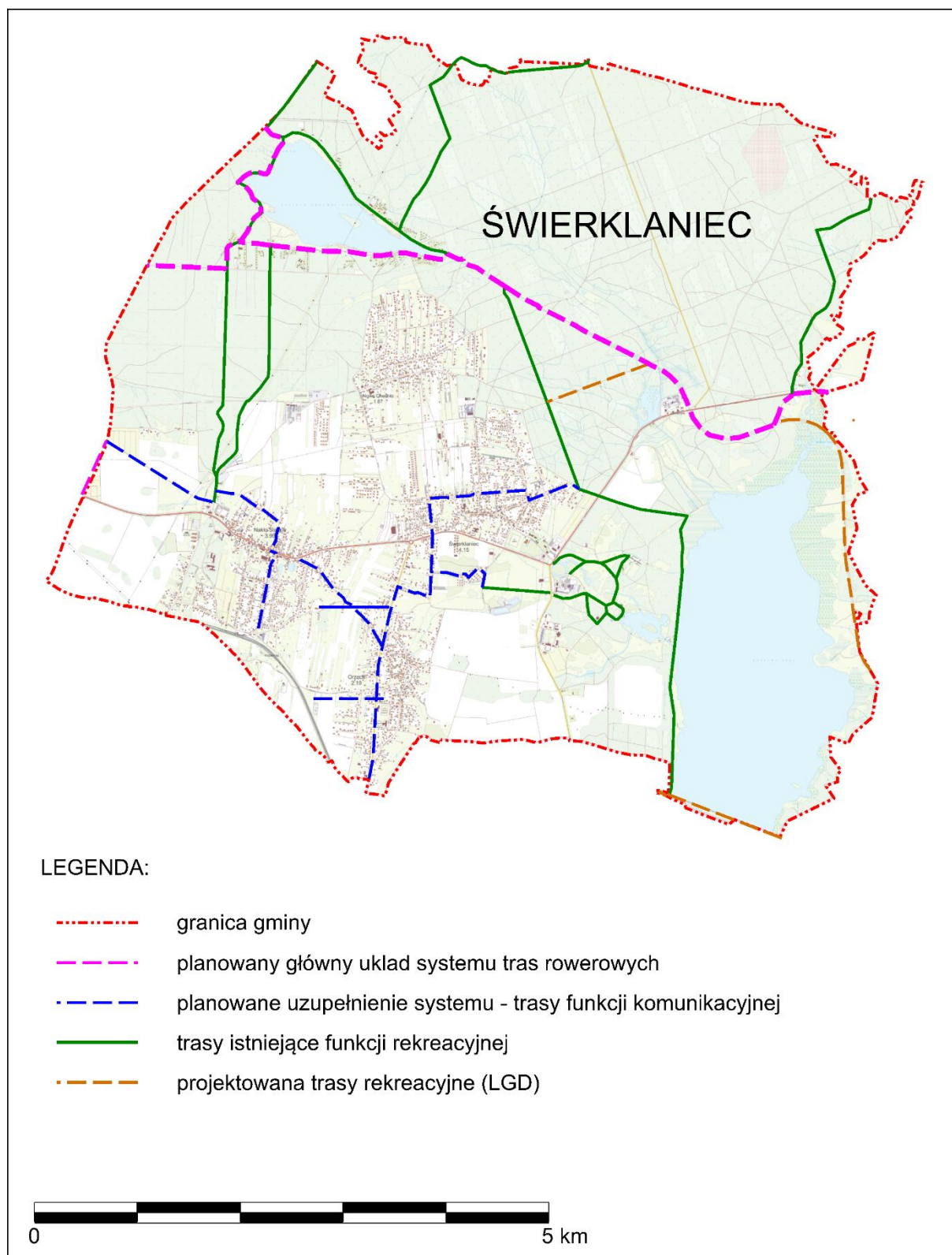
Źródło: opracowanie własne

ZAŁĄCZNIK 6. MAPA PLANOWANYCH TRAS ROWEROWYCH – GMINA RADZIONKÓW



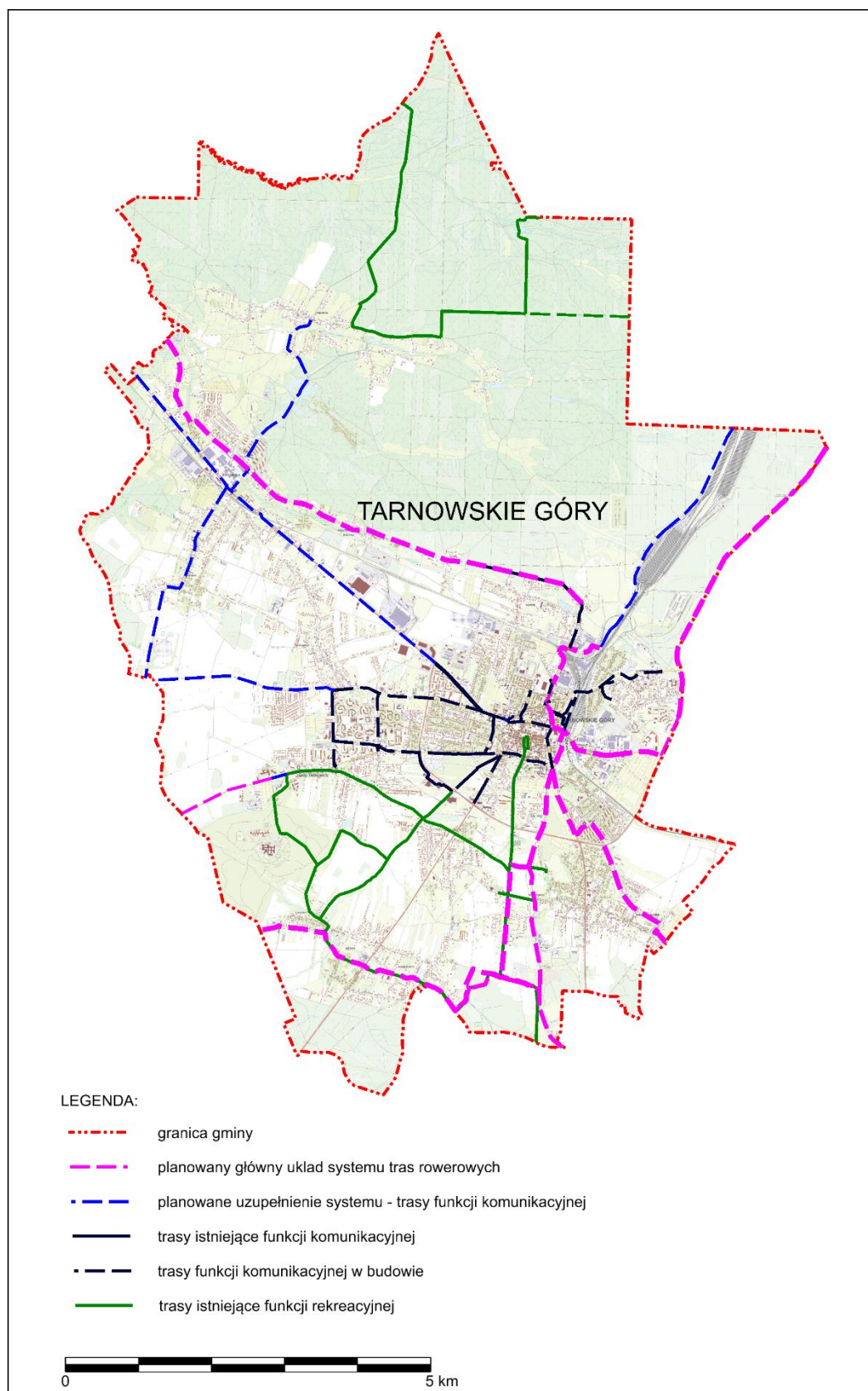
Źródło: opracowanie własne

ZAŁĄCZNIK 7. MAPA PLANOWANYCH TRAS ROWEROWYCH – GMINA ŚWIERKLANIEC



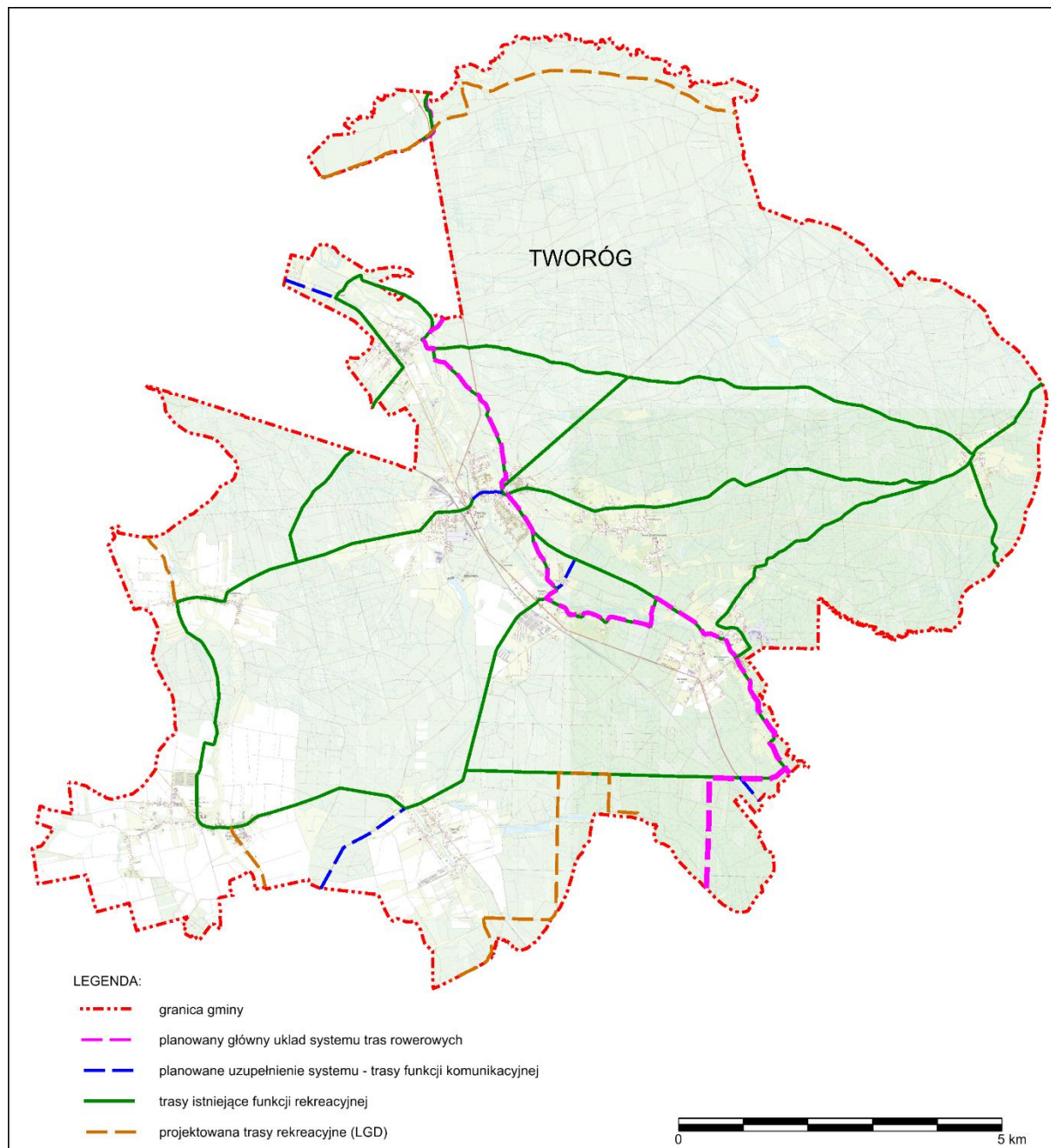
Źródło: opracowanie własne

ZAŁĄCZNIK 8. MAPA PLANOWANYCH TRAS ROWEROWYCH – GMINA TARNOWSKIE GÓRY



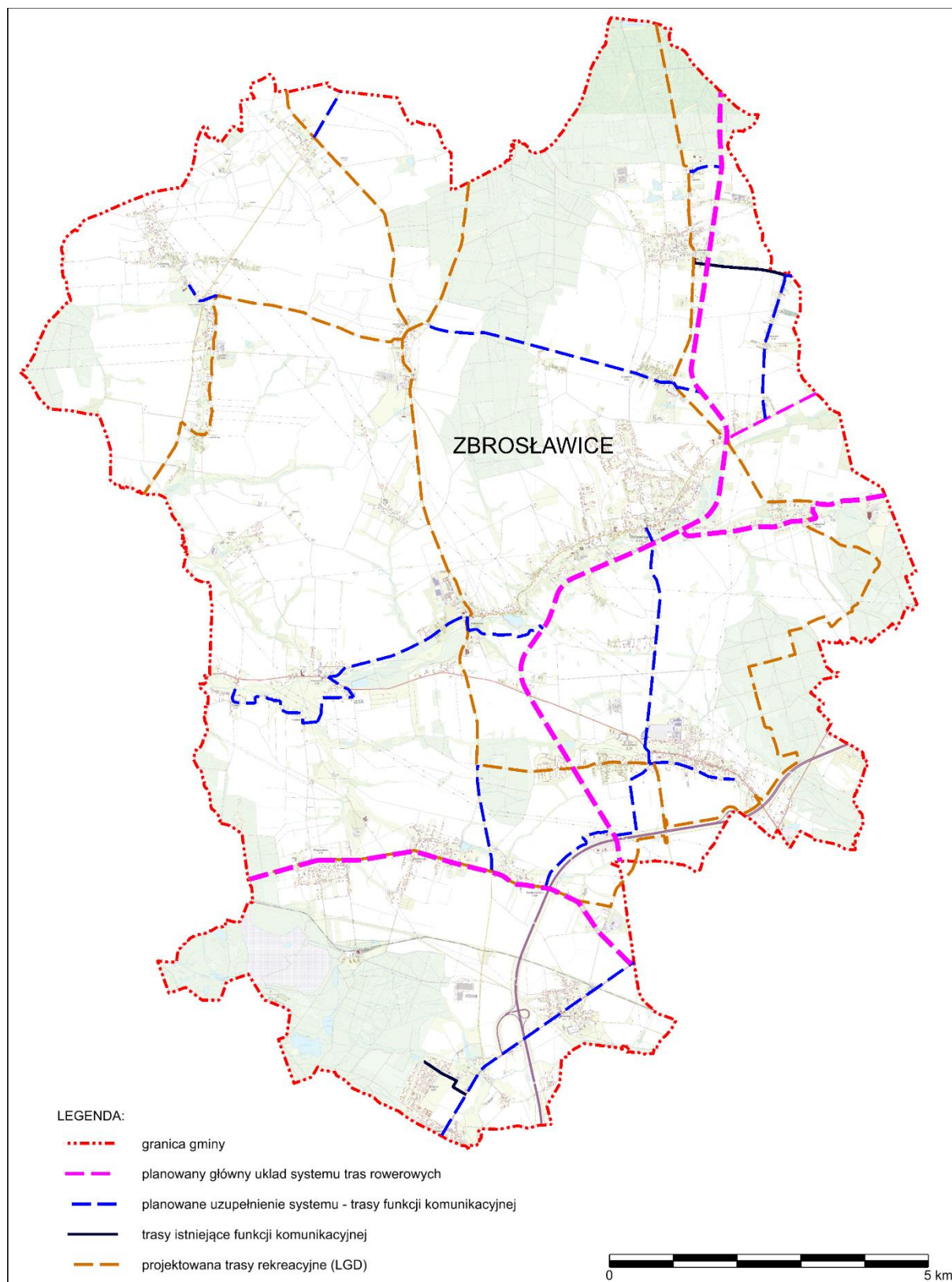
Źródło: opracowanie własne

ZAŁĄCZNIK 9. MAPA PLANOWANYCH TRAS ROWEROWYCH – GMINA TWORÓG



Źródło: opracowanie własne

ZAŁĄCZNIK 10. MAPA PLANOWANYCH TRAS ROWEROWYCH – GMINA ZBROŚLAWICE



Źródło: opracowanie własne

SPIS TABEL

Tabela 1 Analiza SWOT w zakresie uwarunkowań dla rozwoju tras rowerowych	10
Tabela 2 Długość zinwentaryzowanych tras rowerowych na obszarze gmin powiatu tarnogórskiego .	12
Tabela 3 Harmonogram wdrażania Programu.....	21
Tabela 4 Wskaźniki monitorowania Programu	22
Tabela 5 Raporty monitoringowe	23
Tabela 6 Raport ewaluacyjny.....	23